

Golas

Gola de Marinheiro: Gola feita de tecido pesadas em duas camadas costuradas juntas e cortada num quadrado que cai nas costas e vai estreitando-se até formar uma ponta na frente, onde se amarra um laço. Foi muito usada pelas mulheres na década de 20.

Gola em U: Gola profunda que, a partir do início da década de 1950, apareceu nas blusas e nos casaquinhos de costumes.

Gola Pólo: Na virada do século, era uma gola de camisa masculina, branca, redonda e engomada. Gradativamente, o nome passou a descrever uma gola mole, alta e circular virada para baixo em torno do pescoço. É freqüentemente usada em **malhas** e roupas informais esportivas.

Gola Role: Gola alta e justa em malha ou pulôver de tricô. Muito usada na década de 60.

Gola Xale: Gola de casaco ou vestido que é dobrada para baixo formando uma linha contínua que circunda o pescoço até a frente. Muito usada na década de 30 e, novamente, na de 50, quando a forma foi muito exagerada.

Gola Redonda: Golas largas, redondas e engomadas que, no princípio, era usada por menininhos no começo do século XX. Diversos estilistas adaptaram a roupas femininas esse tipo de gola.

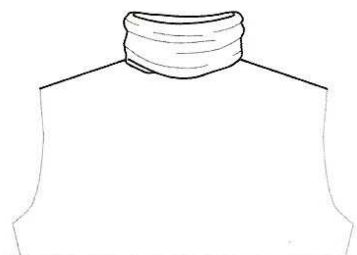
Gola Peter Pan: Gola chata, redonda, com cinco a 7,5 centímetros de largura, às vezes bem engomada em homenagem ao herói da peça de J.M. Barrie (1904) e do livro infantil de mesmo nome (1911). A gola Peter Pan foi muito usada pelas mulheres na década de 20, contribuindo para as silhuetas de menino da época. Retornou em década posteriores.

Gola Jabô: Gola com babado em renda ou do mesmo tecido.

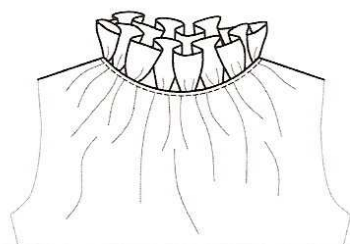
Golas Altas: Golas entreteladas ou mesmo de ribanas com aspecto engomado que cobrem totalmente o pescoço.

Gola Dior: Avança larga nos ombros, pode ser usada em vestidos e casacos.

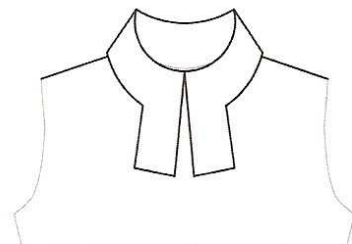
Golas altas



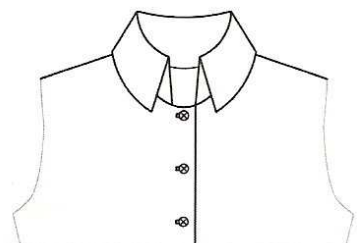
Rolê



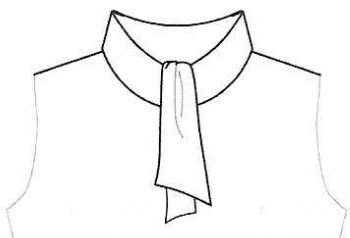
Saco



Bispo



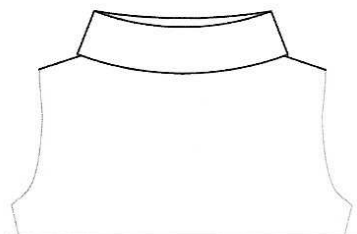
Danton



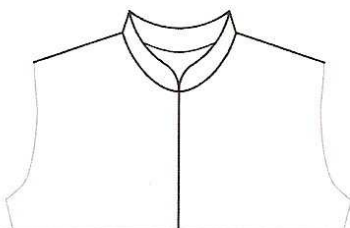
Gravata



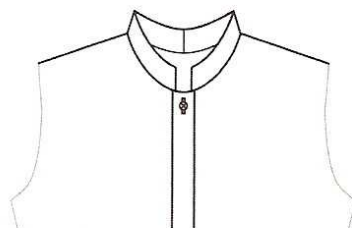
Palhaço



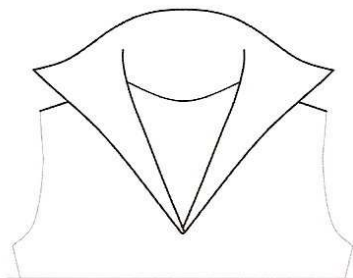
Escafandro



Mandarim

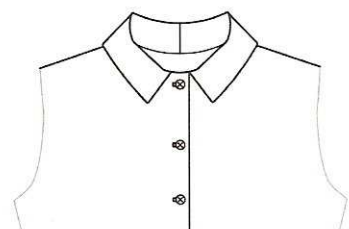


Militar

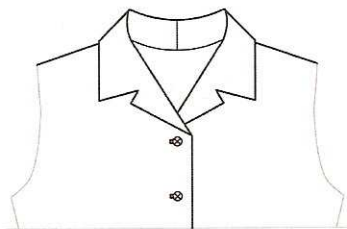


Vitoriana

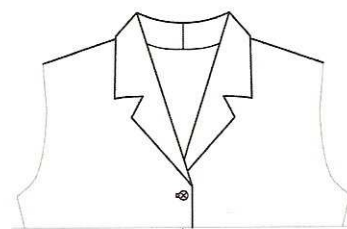
Golas levantadas



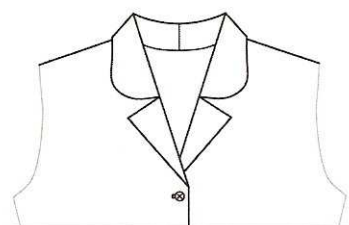
Fechada esporte



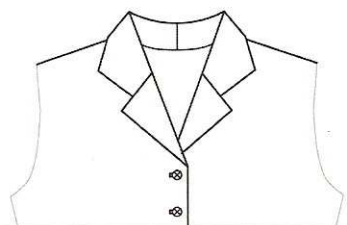
Aberta esporte



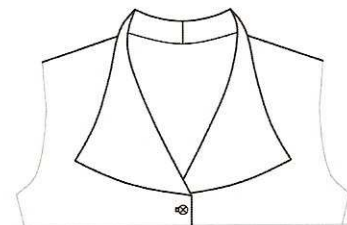
Italiana



Redonda com pontas

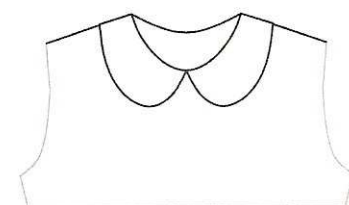


Esporte

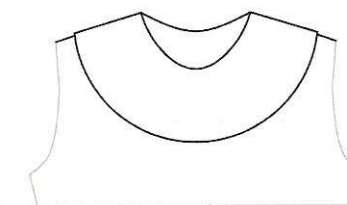


Em pontas

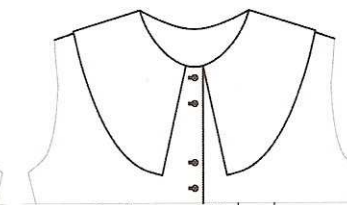
Golas baixas



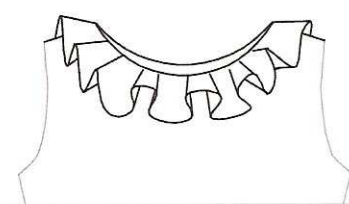
Colegial



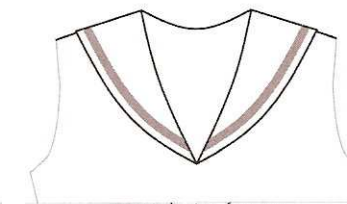
Bertha



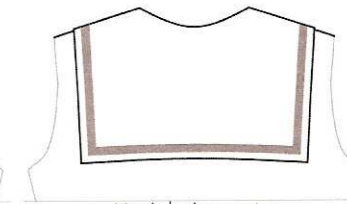
Puritana ou Holandesa



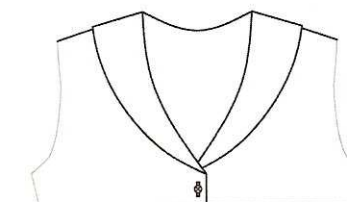
Babado godê



Marinheiro frente



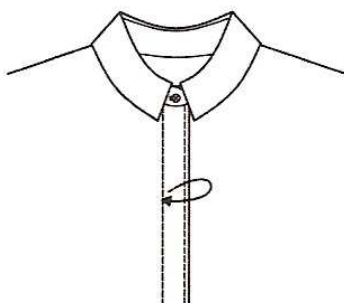
Marinheiro costas



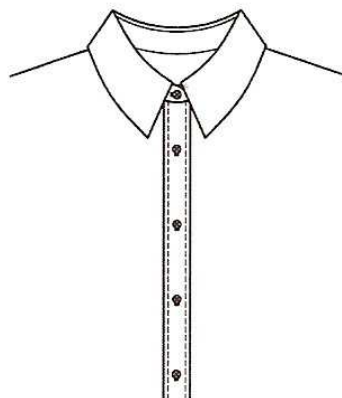
Chale

Abotoamento de camisas

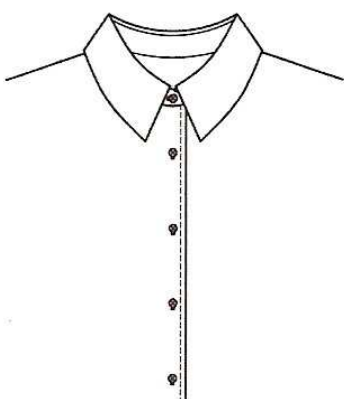
A camisa que recebe os botões chama-se tira de vista, ou simplesmente vista. Essa denominação vem do francês *patté*, que significa tira. Ela pode receber diferentes tratamentos, como nos exemplos a seguir. Na camisa feminina, o abotoamento é feito da direita para a esquerda.



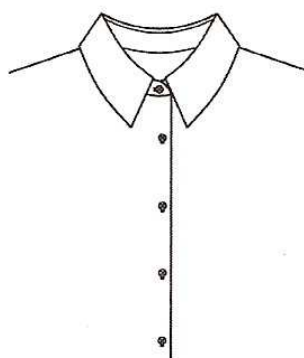
Embutido



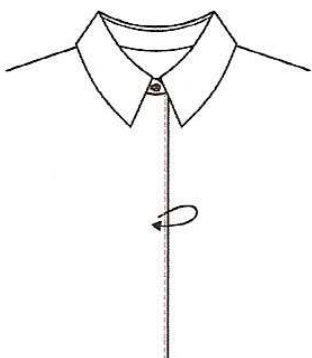
Com tira de vista



Sem tira de vista e com debrum



Sem tira de vista

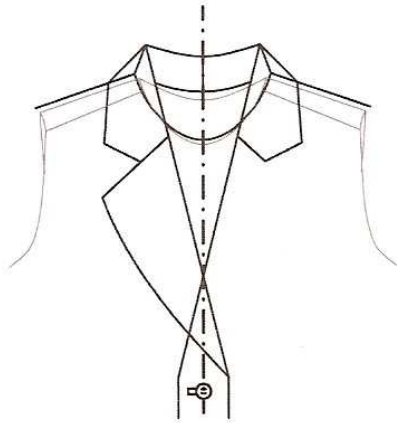


Invisível

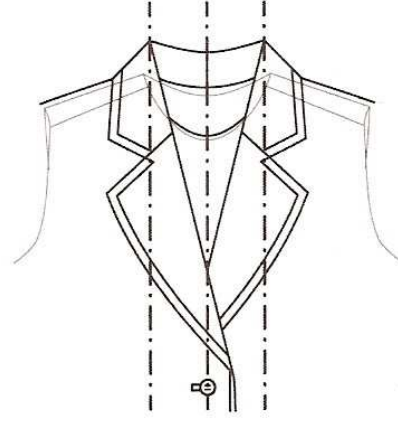


Pólo

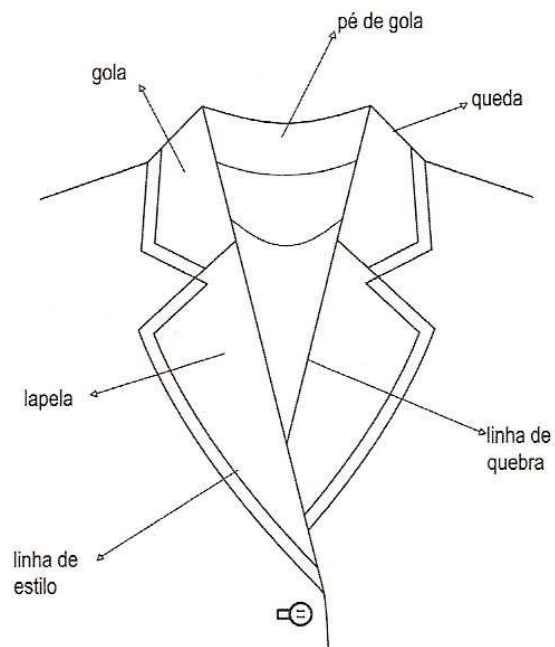
Montagem da gola de paletó



5 – Traçar a lapela do paletó, curvando-a no nível do botão, para que continue reta até o final da roupa.



6 – Traçar os detalhes da gola para finalizar o desenho.



Tipos de Mangas

Manga Presunto: Justa desde o pulso até o cotovelo, a manga presunto avoluma-se do cotovelo ao ombro, onde é franzida ou pregueadas e presa ao CORPETE de um vestido ou blusa. Foi muito usada no final do século XIX e durante o retorno do sêtilo EDUARDIANO, no final da década de 60 e início da de 70.

Manga Bufante: Manga Curta, franzida e presa aos ombros para criar um efeito cheio. Usada desde o século XIX em vestidos toalete, também foi empregada em vestidos e blusas de criança. No século XX, aparece com freqüência em roupas femininas de verão.

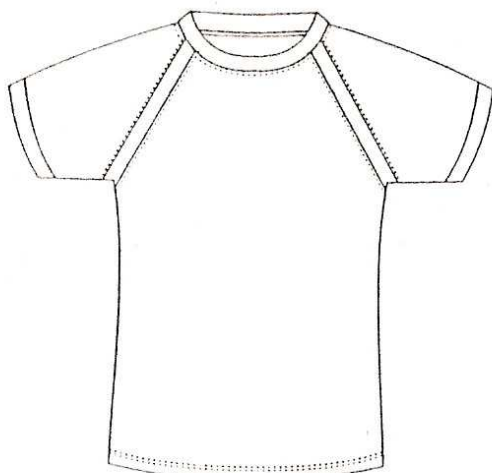
Manga Dólmã: Cortada como a extensão do CORPETE de um vestido, blusa ou casaco. Não possui um recorte no ombro, criando assim uma cava profunda e larga, que se afunila da cintura ao punho. Esse tipo de manga foi muito usado na década de 30. É também chamada manga morcego.

Manga Balão: Manga do século XIX, com volume generoso na parte superior do braço e justa desde o cotovelo até o pulso.

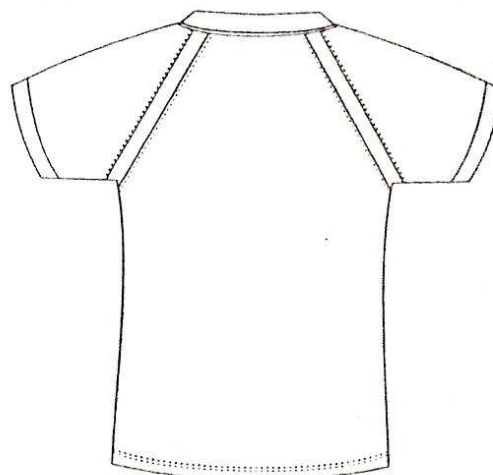
Manga Raglã: Cria uma linha diagonal nos ombros a partir da gola

Manga de Aba: Manga pequena, triangular, que forma uma abinha dura ou cai sobre os braços, dando uma proteção mínima. A manga de aba vem sendo usada em vestidos e blusas durante todo o século XX. É usada principalmente em roupas de verão.

Raglan



FRENTE

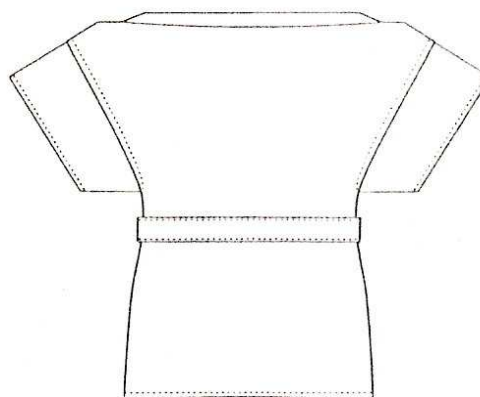


COSTAS

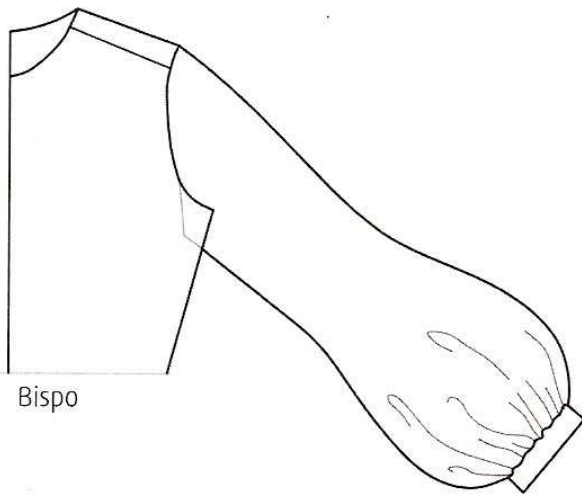
QUIMONO - exageradamente larga, presa a uma cava profunda, que vai do ombro. Desde o final do século 19, vem sendo usada pelo estilistas ocidentais em casacos, até em malharia.



FRENTE



COSTAS



Bispo



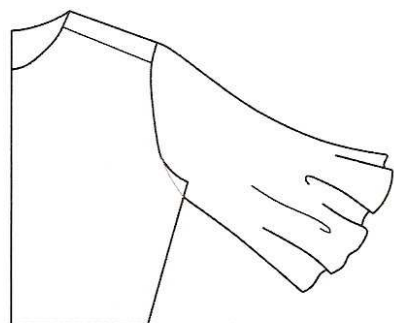
Ajustada



Camisa masculina



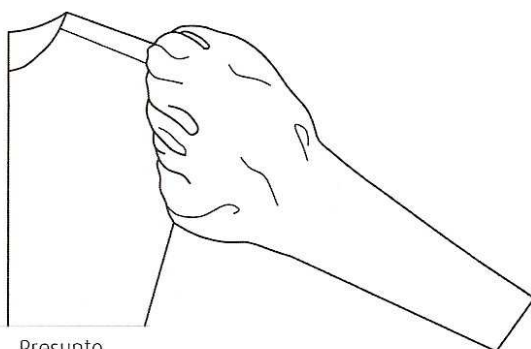
Com tira ao longo da manga



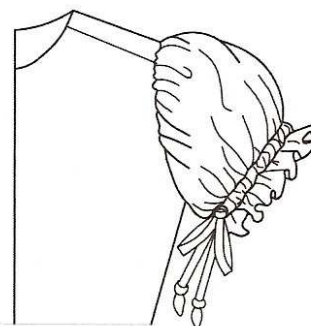
Sino



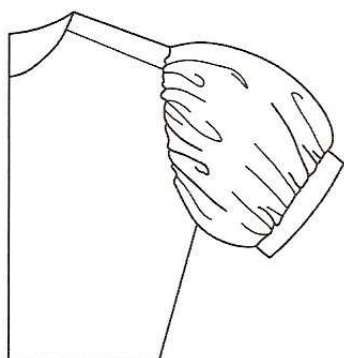
Drapeada



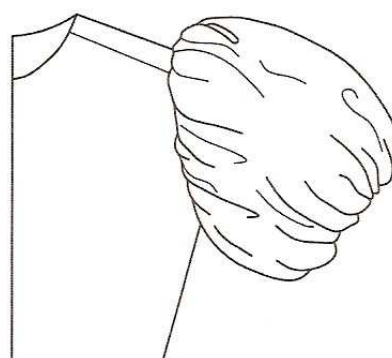
Presunto



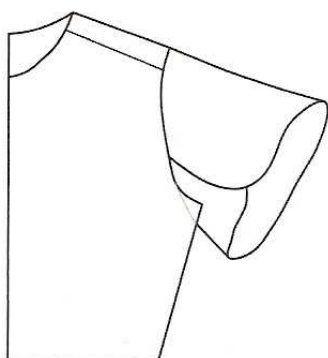
Bufante com cadarço



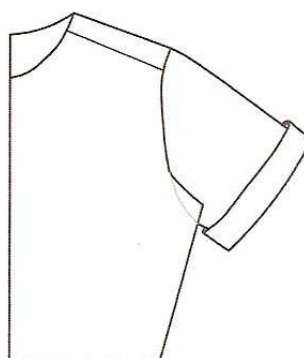
Bufante



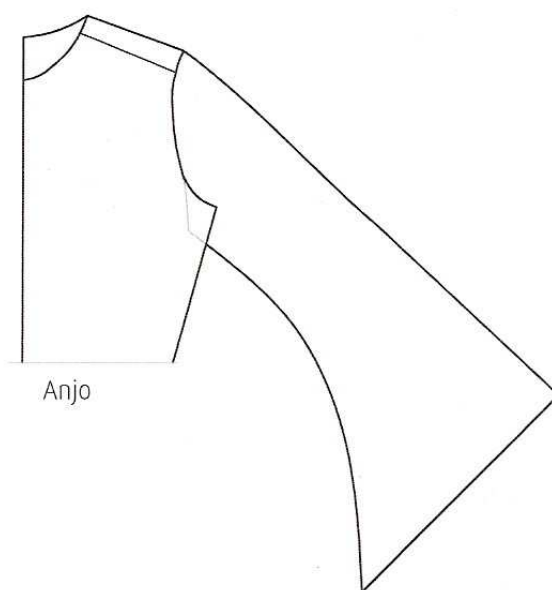
Balão



Tulipa

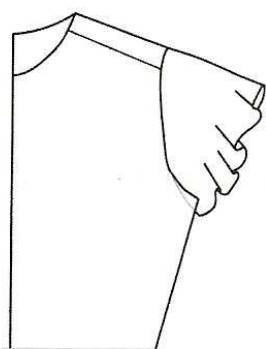


Dobrada

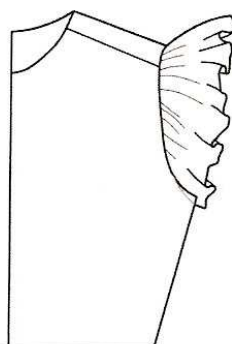


Anjo

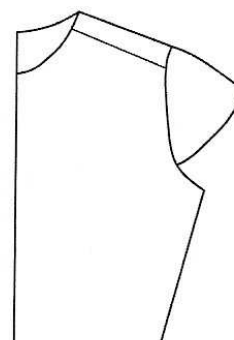
Outros modelos



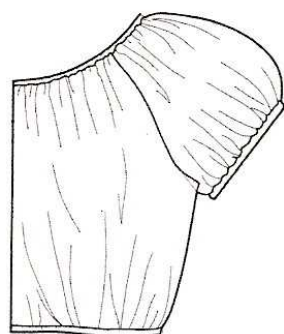
Borboleta



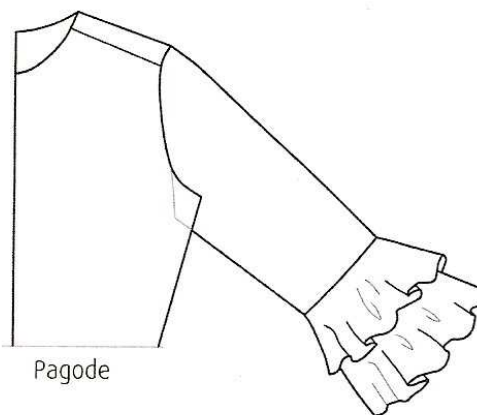
Asa franzida



Com aba aplicada

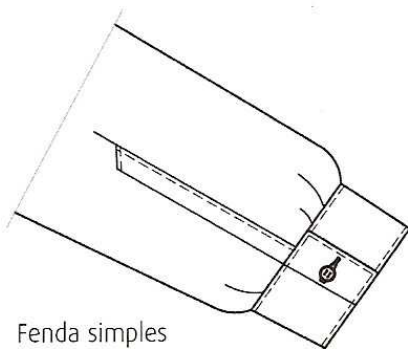


Camponesa

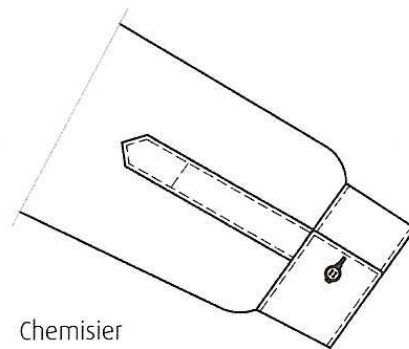


Pagode

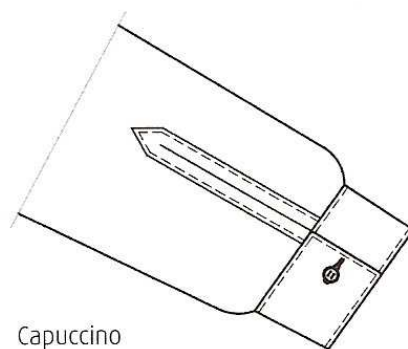
Punhos



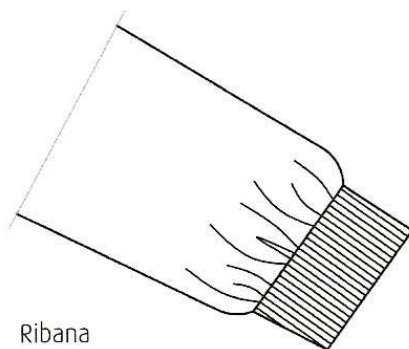
Fenda simples



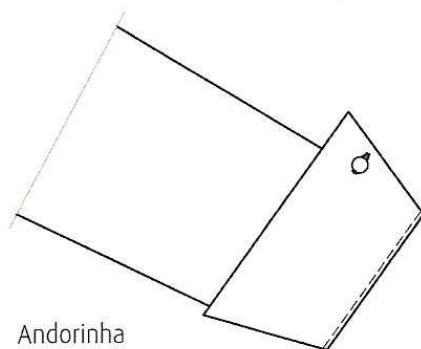
Chemisier



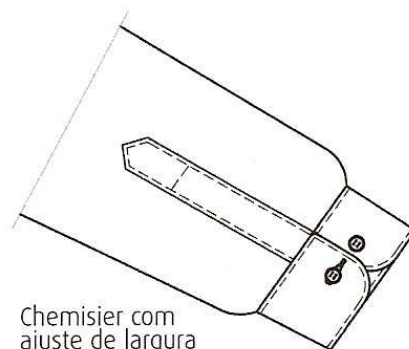
Capuccino



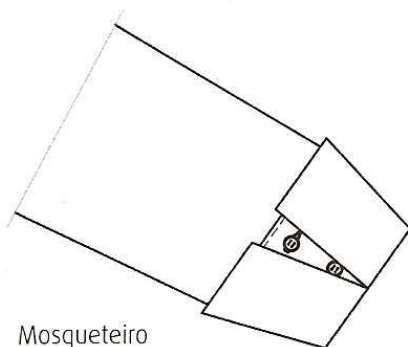
Ribana



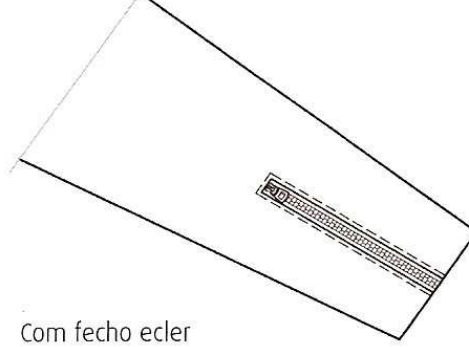
Andorinha



Chemisier com
ajuste de largura



Mosqueteiro



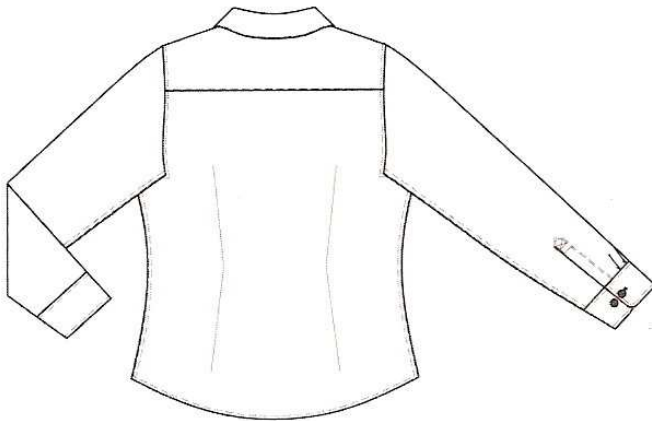
Com fecho eclair

Tipos de Blusas

Blusa de manga corta



Traspasada

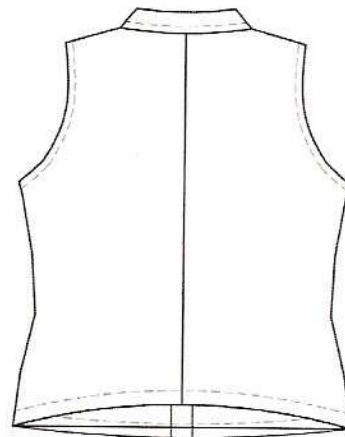


Social





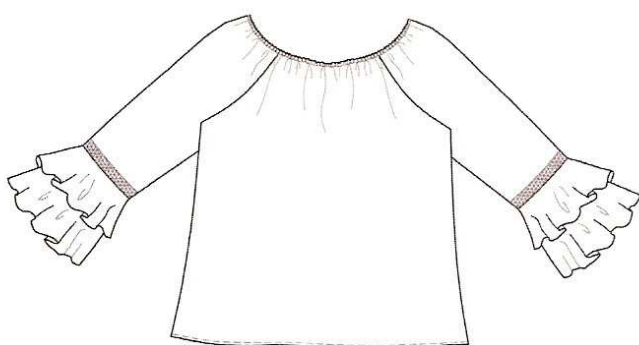
Com recorte abaixo do busto



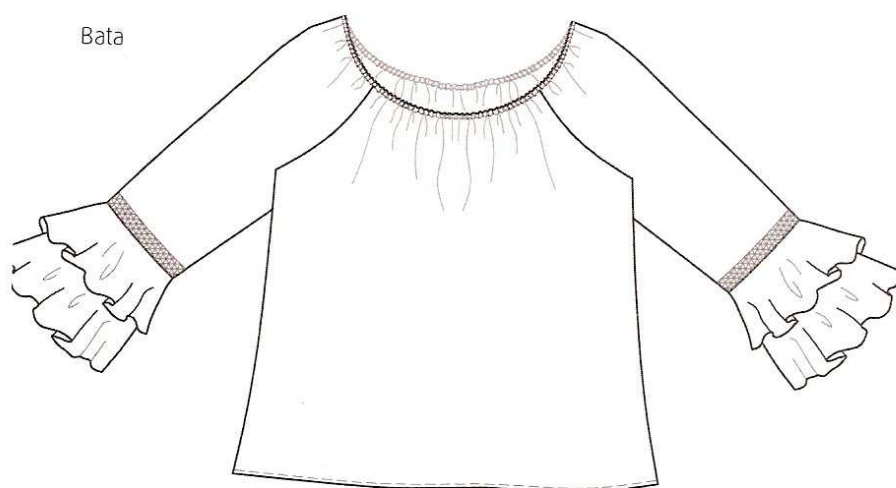
Cava americana



Top com alças



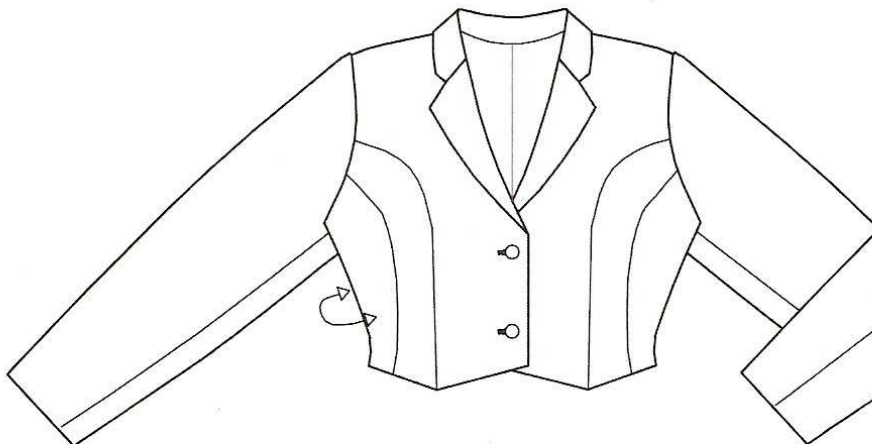
Bata



Com aplicação de aba na cintura



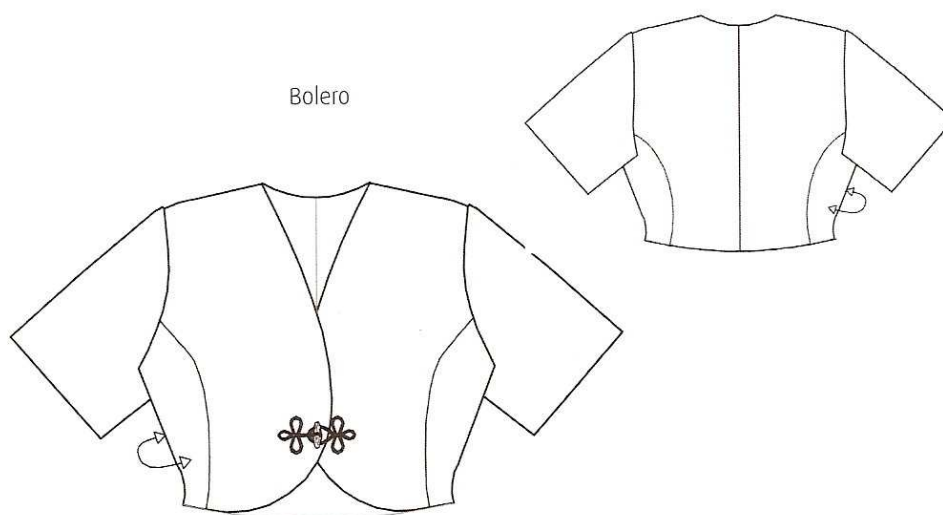
Spencer



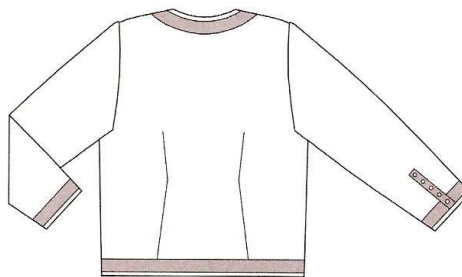
Cinturado



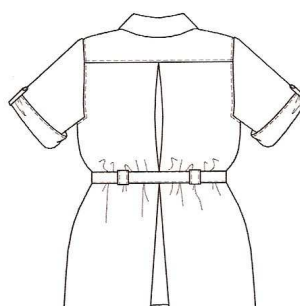
Bolero



Chanel



Safari



Tipos de Bolsos

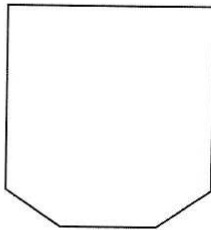
Bolsos

Espaços externos ou internos das roupas, que têm a função de guardar pequenos objetos. Podem ser chapados, embutidos ou abaulados.

Bolsos chapados

São costurados sobre a roupa, com ou sem fole.

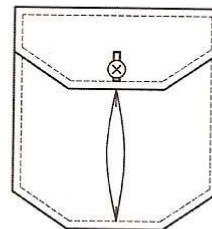
Básico



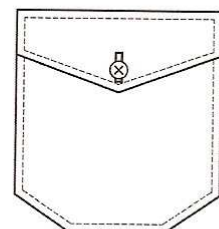
Pespontado



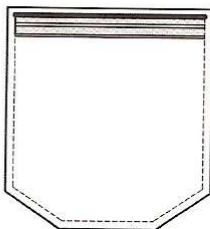
Com prega funda



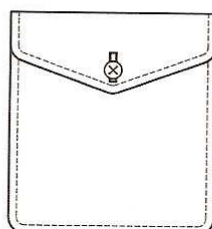
Com aba de costura aparente



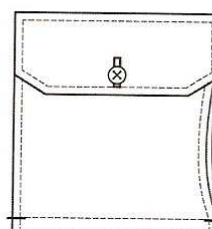
Com abertura debruada



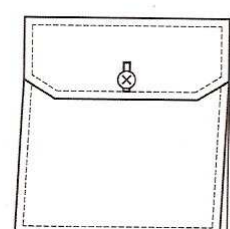
De aba



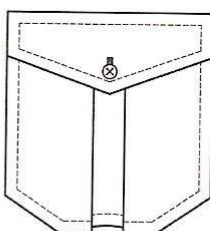
Com fole do lado



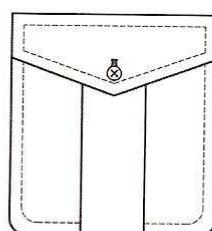
Com fole do lado e embaixo



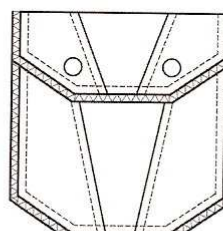
Com prega-macho



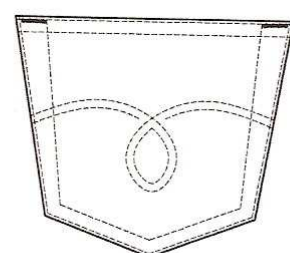
Com prega-fêmea

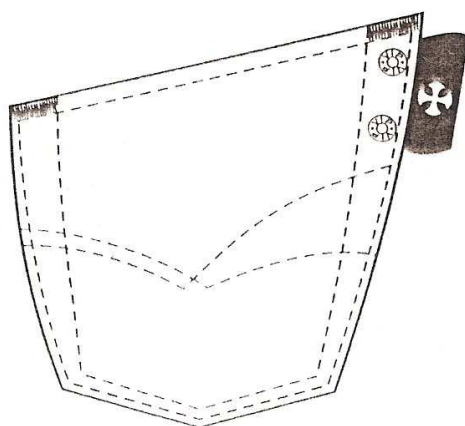
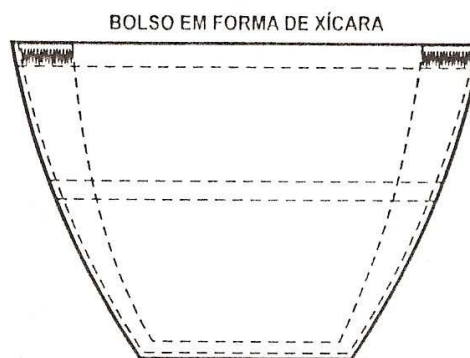
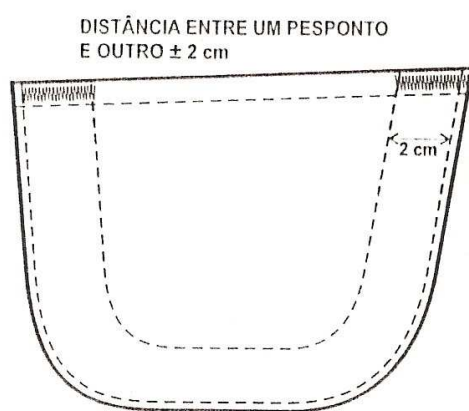
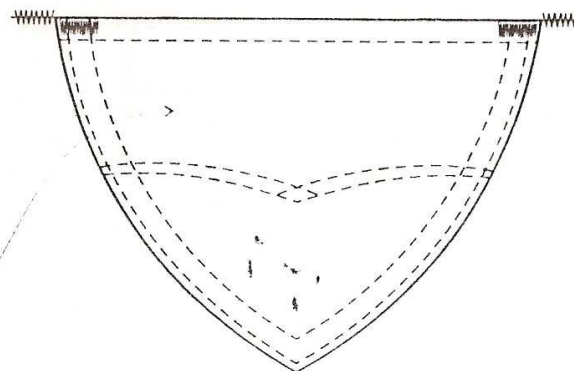
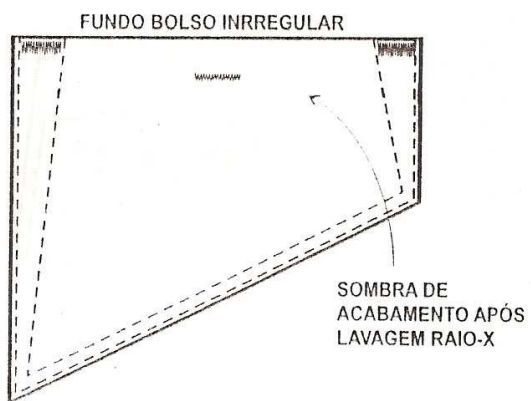


Abotoado com rebite
(costura de overloque
com três agulhas)

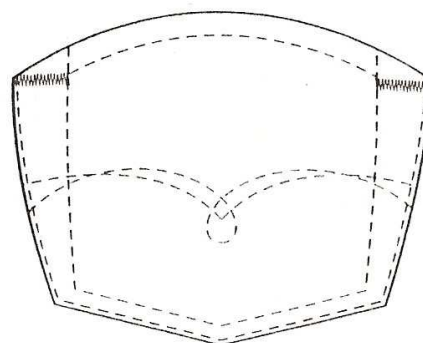


Bolso de trás de
calça americana





BOLSO TORTO

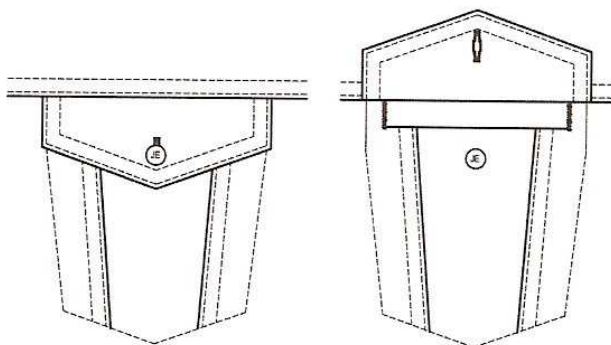


BOCA ARREDONDADA

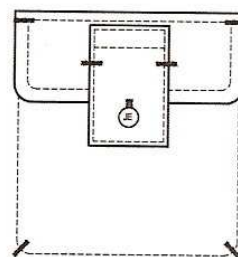
Bolsos embutidos

São feitos separadamente e aplicados à roupa pelo avesso.

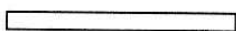
Embutido com costura aparente com aba



Com costura marcada e reforço mosqueado



Debruado simples



Debruado duplo com pesponto



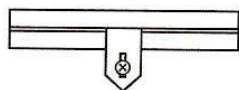
Debruado com reforço



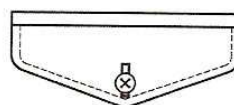
Debruado com fecho eclair



Debruado abotoado com tira

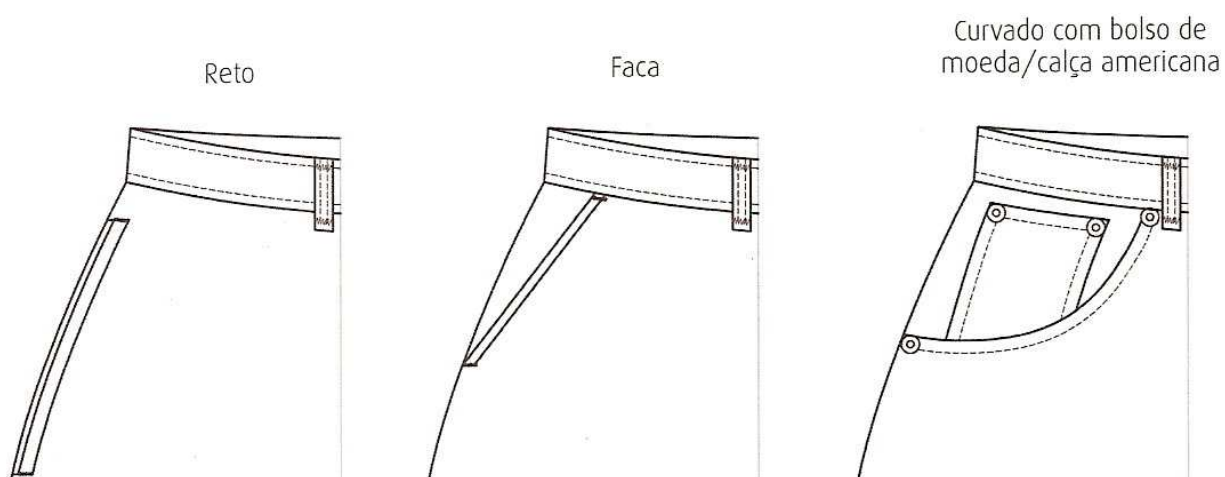


Debruado com aba abotoada



Bolsos laterais

Normalmente usados em saias e calças, os bolsos laterais são aplicados de modo a permitir a livre passagem das mãos.

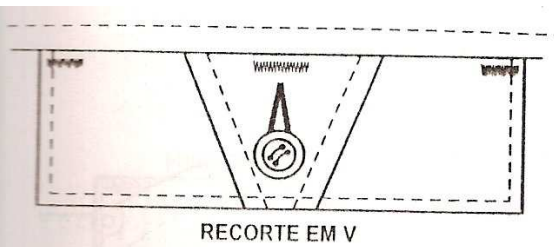


Bolsos abaulados

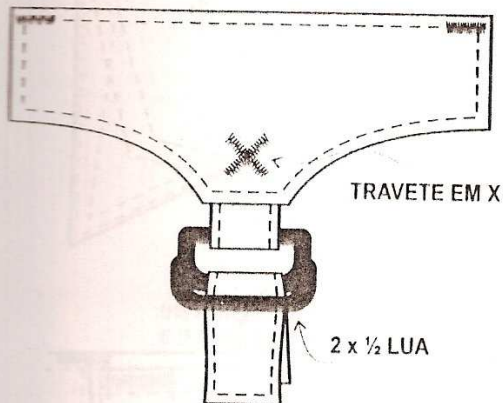
São feitos como os bolsos chapados, mas têm as arestas inferiores arredondadas, o que geralmente produz um volume extra de tecido e cria mais espaço interno.



Lapelas

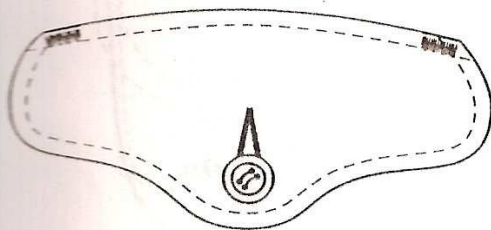


RECORTE EM V

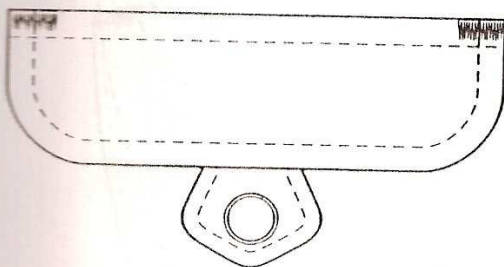


TRAVETE EM X

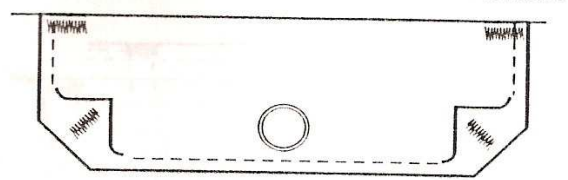
2 x 1/2 LUA



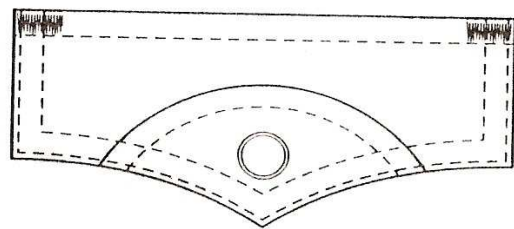
LAPELA TODA ARREDONDADA



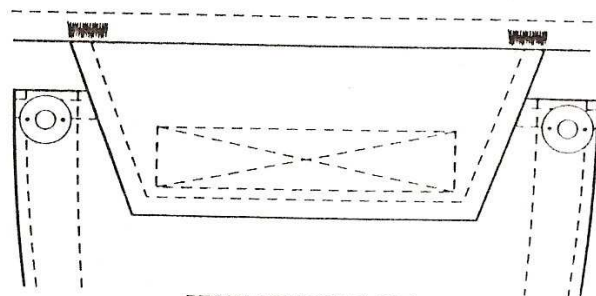
CANTOS DA LAPELA
VIRADOS E PRESOS COM TRAVETE



FECHAMENTO
COM VELCRO



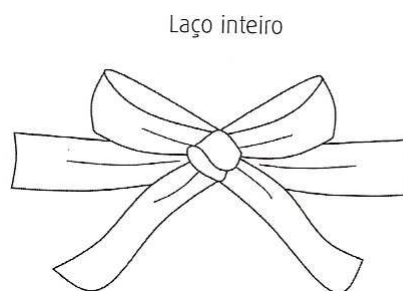
BOTÃO DE PRESSÃO EMBUTIDO NO APLIQUE



FECHAMENTO VELCRO

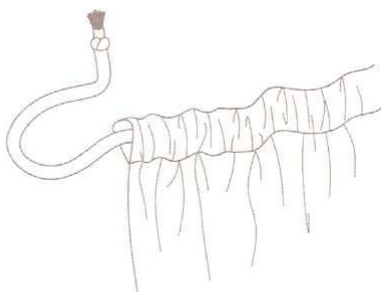
Laços

Ligação de partes da roupa por meio de duas tiras ou fios flexíveis, com terminação em laçada.

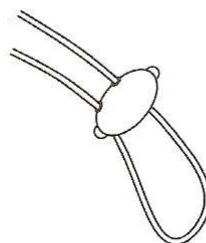


Outros fechamentos

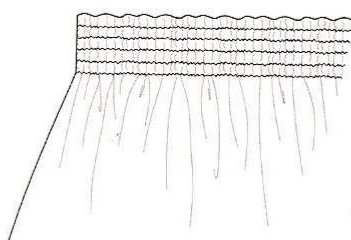
Cadargo



Regulador por pressão



Elástico



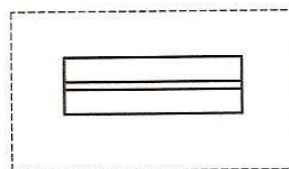
Casas

Aberturas feitas no tecido para a passagem do botão. Normalmente, as casas têm a largura do botão mais duas vezes sua espessura, para garantir que uma parte da roupa fique presa à outra. Apresentam-se de diversas formas.

Simple olho



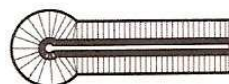
Debruada



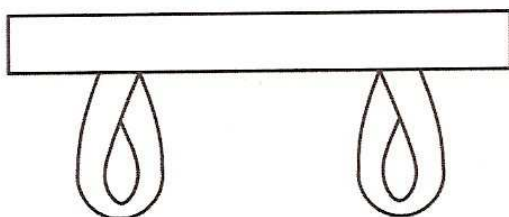
Simple quadrada



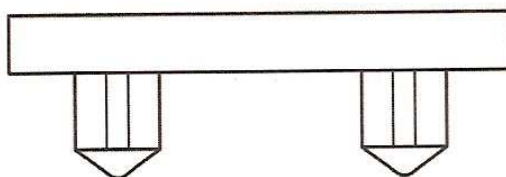
Alfaiate



Alça redonda



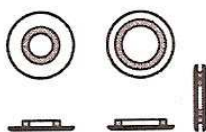
Alça quadrada



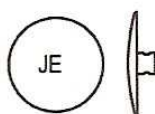
Botões

Inicialmente usados para fechar as vestimentas, os botões tornaram-se importantes objetos decorativos, sendo feitos com os mais diversos materiais e formas.

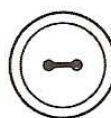
Pressão



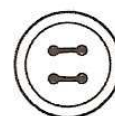
Com pé



Dois furos

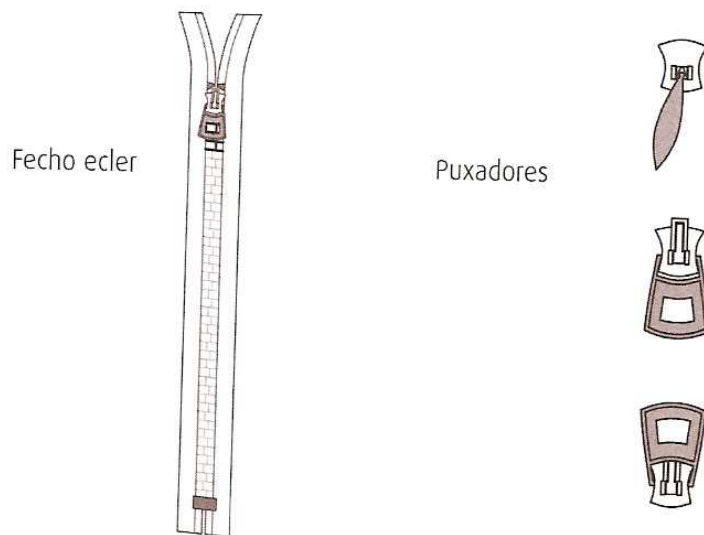


Quatro furos



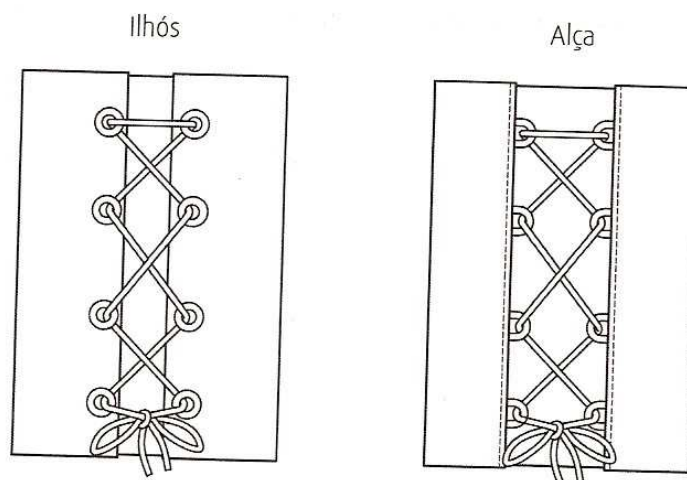
Fecho eclair

Sistema de engates inventado no final do século XIX, para facilitar o fechamento das roupas.



Amarração

Ligação de partes da roupa por meio de fio ou fita flexível, que passa por algum tipo de orifício.

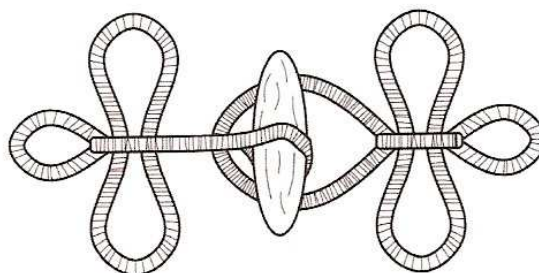


Engates

Colchete



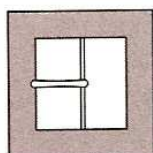
Fechamento acordado



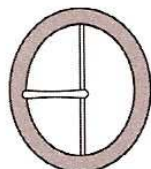
Fivelas

Sistema de engates composto de haste e orifício. As fivelas são também elementos de decoração das roupas.

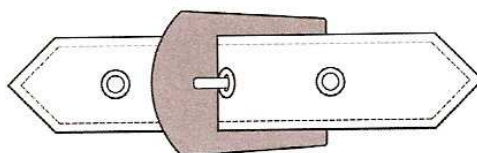
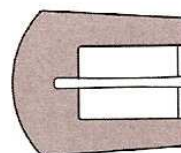
Quadrada



Oval



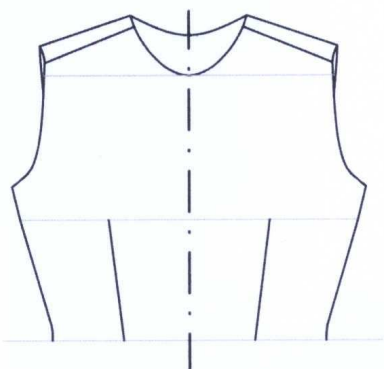
Retangular



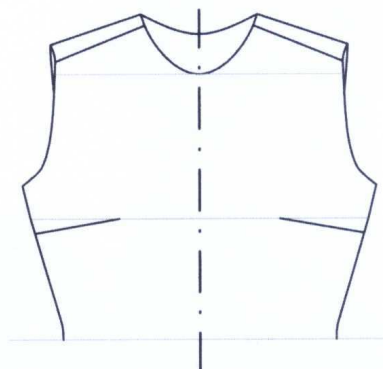
Pences e recortes da blusa

As pences são dobras costuradas no verso do tecido com a função de diminuir a largura da vestimenta para ajustá-la ao corpo. Nas blusas, são recursos para modelar os seios. Todas as pences partem de um ponto e convergem em direção ao ápice do busto. Podem se transformar em recortes, quando se encontram e formam uma linha contínua.

Pences



1 – Vertical clássica



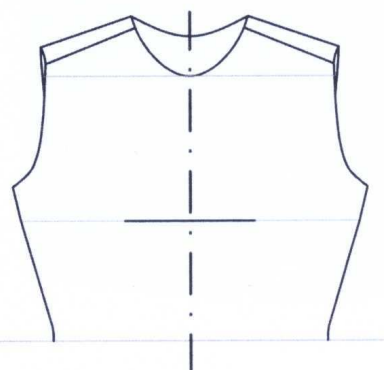
2 – Horizontal clássica



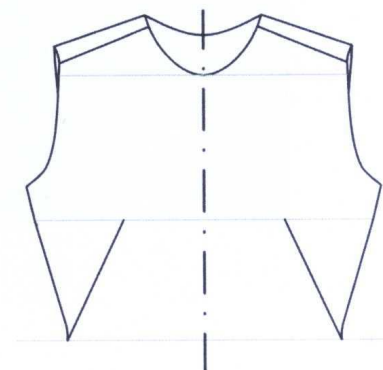
3 – Oblíqua saindo da cava



4 – Vertical saindo do ombro



5 – Central horizontal



6 – Em V



7 – Oblíqua do centro ao busto

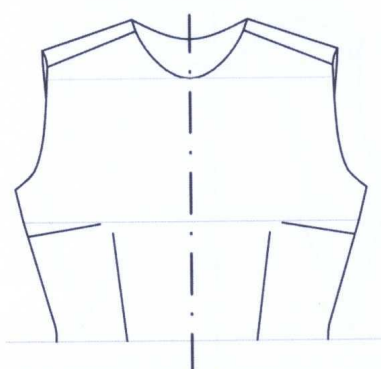


8 – Em V invertido

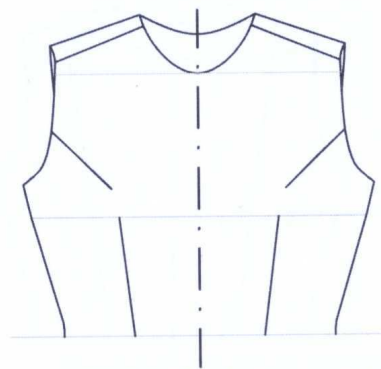


9 – Oblíqua saindo do decote

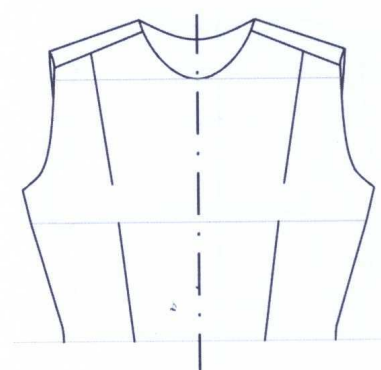
Combinações de pences



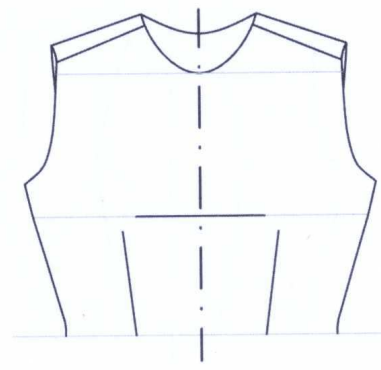
1 e 2 (Combinação das pences vertical clássica e horizontal clássica.)



1 e 3 (Combinação das pences vertical clássica e oblíqua saindo da cava.)



1 e 4 (Combinação das pences vertical clássica e vertical saindo do ombro.)



1 e 5 (Combinação das pences vertical clássica e central horizontal.)

Recortes



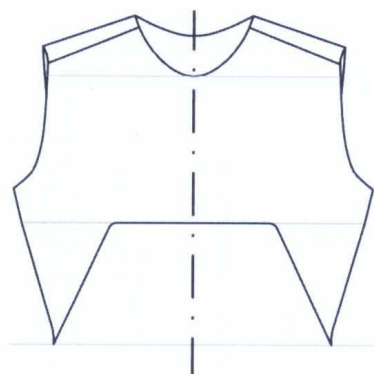
1+2 (Junção das pences vertical clássica e horizontal clássica.)



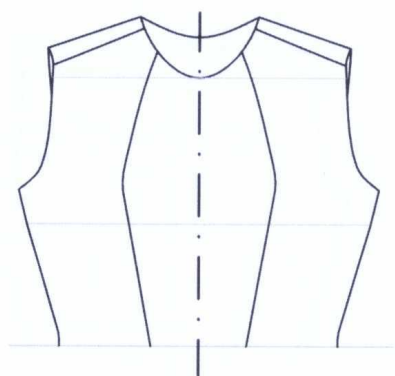
1+3 (Junção das pences vertical clássica e oblíqua saindo da cava.)



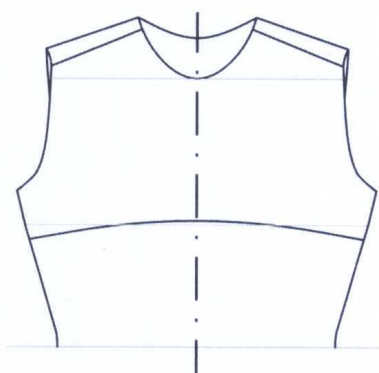
1+4 (Junção das pences vertical clássica e vertical saindo do ombro.)



6+5 (Junção das pences em V e horizontal.)



1+9 (Junção das pences vertical clássica e oblíqua saindo do decote.)



2+5 (Junção das pences horizontal clássica e central horizontal.)

Ficha Técnica

FICHA TÉCNICA

NOME DA EMPRESA

1

COLEÇÃO:

MODELO:

ANO:

REF:

DESCRIÇÃO DA PEÇA:

3

MATÉRIA PRIMA PRINCIPAL

NOME/CÓDIGO	COMPOSIÇÃO	COR	GASTO	FABRICANTE	FORNECEDOR	LARGURA N°	PREÇO

MATÉRIA PRIMA SECUNDÁRIA (FORRO, AVIAMENTOS...)

NOME/CÓDIGO	COMPOSIÇÃO	COR	GASTO	FABRICANTE	FORNECEDOR	LARGURA N°	PREÇO

2

FRENTE:

DETALHE:

COSTAS:

LATERAL:

ESCALA 1:10

4

ETIQUETAS

TIPO	LOCALIZAÇÃO

5

BENEFICIAMENTO
